A hand is shown in the foreground, holding a small, rectangular image of a village. The village features a prominent white church with blue domes and a green roof, situated on a hillside. Other houses with various roof colors are visible. The background is a bright blue sky with white clouds.

Сновська об'єднана територіальна громада

Площа - 1283 кв. км.

Населення 23,3 тис. осіб



Географічне положення



Утворення Сновської громади

Сновська об'єднана територіальна громада була створена в 2016 році

Сновська ОТГ – перша і єдина в Чернігівській області, що об'єднала в своїх межах весь район.

Площа громади – 1 282,93 км кв.

Населення громади – 23 220 чоловік,
в т. ч.

населення м.Сновськ – 11139 чол.,

сільське населення – 12056 чол.



Сновська ОТГ розташована на півночі Чернігівської області, охоплює Сновський район, що розташований на кордоні трьох держав - України, Росії і Білорусі. Центром громади м. Сновськ знаходиться на відстані 70 км від обласного центру - міста Чернігова і 209 км від столиці України - міста Києва. Відстань до міжнародних аеропортів становить: до Борисполя - 215 км, до Гомеля - 180 км.

Територією громади проходить ділянка Бахмач-Гомель Південно-Західної залізниці зі станціями Сновськ та Камка.

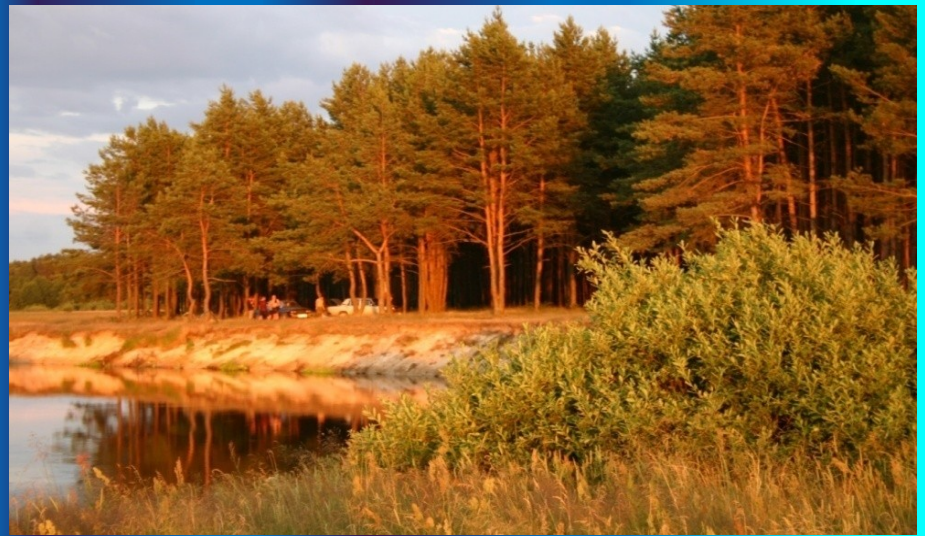
Чернігівська область



Сновська ОТГ



Рельєф: Полісся. Низовинна моренно-зандрова рівнина з висотами 100-150 м. над рівнем моря
Клімат: помірно-континентальний
Ґрунти: пісчані, глинисто-пісчані та супісчані
Рослинність: мішані ліси
Гідрологія: р. Снов довжина 253 км., басейн р. Десна, залягання прісних вод 500-600 м.



Промисловість

ПАТ «Щорський завод продтоварів»

спеціалізується на випіканні пряників, переробці ягід, овочів та фруктів. 30 % продукції відправляється на експорт.



ТОВ «Щорська меблева фабрика»

спеціалізується на випуску м'яких та корпусних меблів, дерев'яних конструкцій, дерев'яних склопакетів. Має досвід роботи із підприємствами Франції.



Аграрні

ПСП «Чепелівське» (с.Чепелів), **СТОВ «Щорссільгоспсервіс»**
(м.Сновськ-с.Рогізки)

ПСП «Сновський» (м.Сновськ-с.Низківка), **ПСП ім.Ватутіна** (с.Нові
Боровичі),

ПСП «Прогрес» (м.Сновськ -с.Хотуниці), **ТОВ «Щорсагроімпульс»**
(м.Сновськ)

Виробництво
зернових та
технічних культур



ПСП «Яна Плюс» (м.Сновськ -с.Петрівка),
СВК «Райдуга» (с.Тихоновичі)

Виробництво зернових та технічних
культур, молока та м'яса ВРХ

ТОВ «МК-Добробут» (м.Сновськ)

Птахівництво

ГУМАНІтарНА СФЕРА

**НА ТЕРИТОРІЇ ГРОМАДИ ДІЄ: 13
закладів загальної середньої освіти
(в тому числі 7 НВК),**

**3 дошкільні заклади, школа-інтернат.
ПОЗАШКІЛЬНИМ ВИХОВАННЯМ
ЗАЙМАЮТЬСЯ ЦЕНТР ДИТЯЧОЇ,
ЮНАЦЬКОЇ ТВОРЧОСТІ,
СПОРТИВНА ШКОЛА ТА СТАНЦІЯ
ЮНИХ ТЕХНІКІВ.**



**ВИЩЕ ПРОФЕСІЙНО-ТЕХНІЧНЕ УЧИЛИЩЕ
ЛІСОВОГО ГОСПОДАРСТВА
ГОТУЄ КВАЛІФІКОВАНИХ СПЕЦІАЛІСТІВ ЗА
ТАКИМИ СПЕЦІАЛЬНОСТЯМИ:**

- ШТУКАТУР, ЛИЦЮВАЛЬНИК-ПЛИТОЧНИК;
МАЛЯР;
- СТОЛЯР, ВЕРСТАТНИК ДЕРЕВООБРОБНИХ
ВЕРСТАТІВ;
- КУХАР, КОНДИТЕР;
- ОЗЕЛЕНЮВАЧ; ЛІСНИК, ЄГЕР.



Культура, спорт

- 26 клубних закладів, з них: 1 РБК, 8 сільських будинків культури, 17 клубів;
- 22 бібліотеки, з них: бібліотека для дітей, Центральна районна бібліотека, 20 сільських бібліотек-філій;
- дитяча музична школа імені Н.Рахліна, де займається музичною освітою 185 учнів;
- Сновський історичний музей, який щороку відвідує біля 16000 відвідувачів.



В районі функціонують 2 дитячо-юнацькі спортивні школи, в яких займаються 433 дітини, або 20% дітей шкільного віку.

Щорічно проходять спартакіади трудових колективів.

Туристичні об'єкти



Музей «Депо»



Сновський історичний музей



МУЗЕЙНО-МЕМОРІАЛЬНИЙ КОМПЛЕКС ПАРТИЗАНСЬКОЇ СЛАВИ "ЛІСОГРАД"



Медицина

- 1 районна лікарня
- 1 районний Центр первинної медико-санітарної допомоги
- 5 амбулаторій (4 сільські, 1 міська)
- 2 фельдшерсько-акушерських пункти
- 25 фельдшерських пунктів



Сновська центральна районна лікарня надає медичну допомогу мешканцям Сновської ОТГ, внутрішньо переміщеним особам із зони АТО, та за потребою – мешканцям сусідніх районів та інших держав.



Всі пацієнти мають змогу отримати кваліфіковану медичну допомогу в амбулаторно-поліклінічних умовах, в тому числі перебування на денному стаціонарі та в умовах цілодобового перебування у відділеннях Сновської ЦРЛ, яка розрахована на 165 ліжок.

В ЦРЛ працює 28 лікарів, 126 середніх медичних працівників. Амбулаторна допомога надається в поліклінічному відділенні, яке розраховано на 330 відвідувань за зміну.

Ведеться прийом хворих по 18 профілям. Ліжковий фонд Сновської ЦРЛ становить 165 ліжок



Хірургічне відділення розраховано на 30 ліжок, в т.ч. 15 – загальнохірургічних та 15 травматологічних. В хірургічному корпусі розміщений опер блок та відділення інтенсивної терапії на 6 ліжок.



Терапевтичне відділення
на 57 ліжок для надання
допомоги загально
терапевтичного профілю



Гінекологічне відділення

розраховане на 15
ліжок, в т.ч. 3 ліжка –
патологія вагітності.



Також до складу
гінекологічного відділення
входять 4 ліжка
офтальмологічні та 4 ліжка
отоларингологічні

Дитяче відділення розраховане на 22 ліжка. В ньому функціонують фізкабінет, масажний кабінет та гральна кімната



Також до складу ЦРЛ входять неврологічне відділення на 20 ліжок, інфекційне на 13 ліжок (в т.ч. 3 ліжка для дітей), приймально-діагностичне відділення на 3 ліжка з виконання функції невідкладної медичної допомоги.

В середньому за рік проходять стаціонарне лікування близько 6 тис. осіб та проводиться до 500 оперативних втручань.



На території лікарні розташовані приміщення моргу, харчоблок, стерилізаційне відділення, газова котельня, гаражі для автомобілів та склади.

У Сновській ЦРЛ є гуртожиток для тимчасового проживання молодих спеціалістів.

Сновською ОТГ в центрі міста придбана квартира з усіма зручностями для лікарів.

В подальшому всі молоді спеціалісти, котрі приїдуть на роботу в ЦРЛ будуть забезпечені житлом.



КУ «Сновський районний центр ПМСД» має потребу в забезпеченні сімейними лікарями загальної практики

**Сновська ЦРЛ потребує лікарів наступної спеціалізації:
анестезіолог, хірург, травматолог, ендокринолог,
інфекціоніст, рентгенолог, педіатр, невропатолог,
офтальмолог, гінеколог.**

Рогізківська амбулаторія загальної практики сімейної медицини



Село Рогізки вигідно і зручно розмістилося на трасі Сновськ – Чернігів. Затишна амбулаторія з кваліфікованим персоналом чекає на нового лікаря.

Петрівська амбулаторія загальної практики сімейної медицини найбільша за чисельністю, розташована в мальовничому куточку. Привітний та надійний персонал чекає на нового лікаря.



Ново – Боровицька амбулаторія
загальної практики сімейної медицини
розташована над мальовничим Сновом.



Добрі та
щирі
люди
чекають
на нового
лікаря.

Овська ОТГ запрошує фахівців



Контактна інформація



Дякуємо за увагу

Сновська
міська рада
Міський голова Медведьов
Олександр Олександрович
тел.: +380465421542,
e-mail: snovmr@ukr.net

КУ «Сновський районний
Центр ПМСД»
Головний лікар Шарпан Олена
Іванівна
тел.: +380465421172
e-mail: snovsk_pmsd@ukr.net

Сновська центральна
районна лікарня
Головний лікар Куценко Микола
Вікторович
тел.: +380465421796
e-mail: snovsk_crl@ukr.net